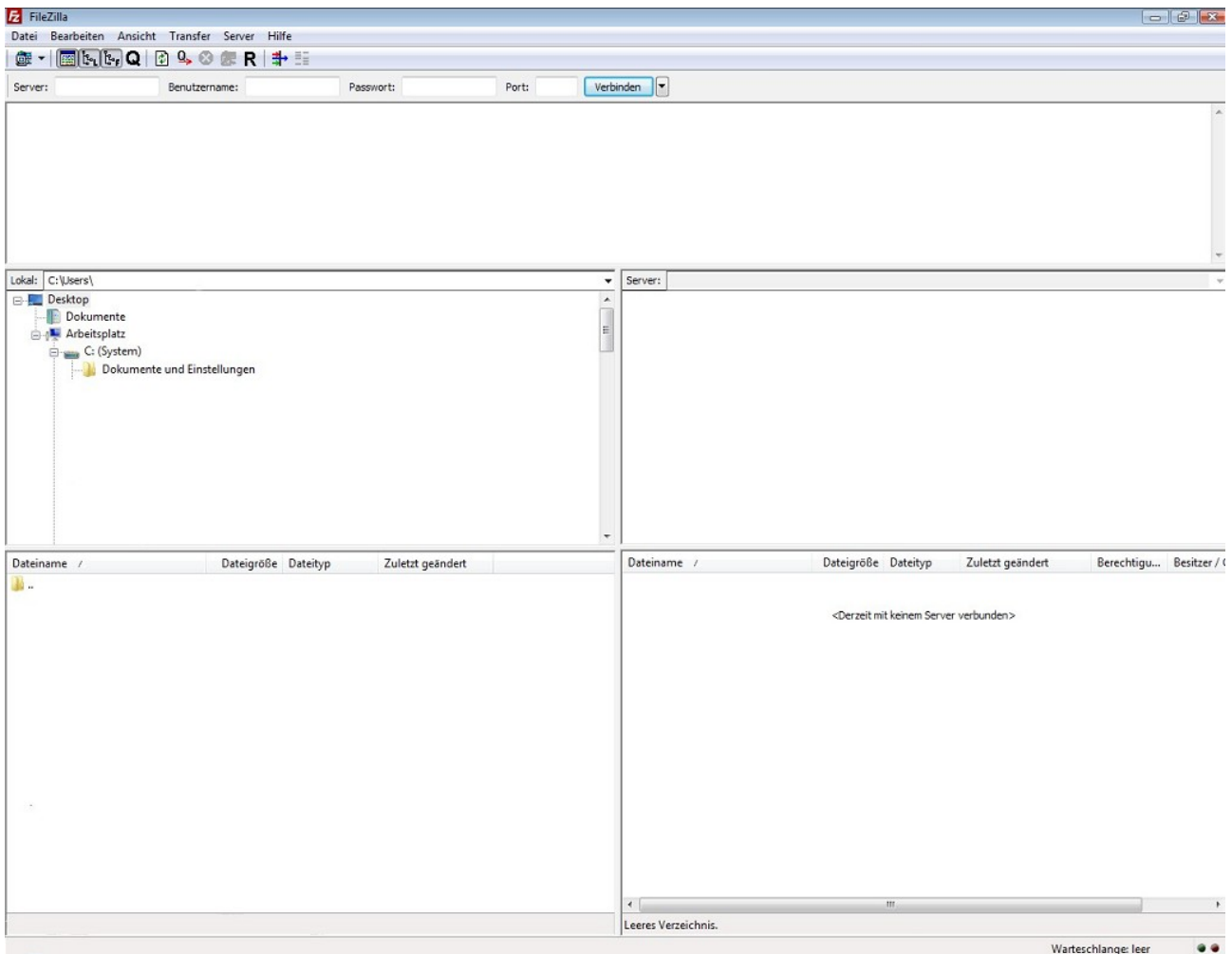


In diesem Tutorial zeigen wir Ihnen, wie Sie mit dem FTP-Client Filezilla eine FTP-Verbindung herstellen können. Wir haben bei der Erstellung dieses Tutorials die Version 3.0.11 verwendet.

Sie erhalten diesen FTP-Client unter der folgenden URL: <http://filezilla.de/download.htm>

Schritt 1: Übersicht verschaffen

Nachdem Sie Filezilla installiert und gestartet haben, stellt sich Ihnen folgender Startbildschirm dar.



Schritt 2: Login-Daten eingeben

Geben Sie in den 3 sichtbaren Login-Fenstern (unter der Menüleiste) folgende Daten ein:



Server:

IP-Adresse des Servers (finden Sie in Ihrem Kundenbereich unter der Rubrik "Meine Pakete" -> "Zugänge") oder Ihren Domainnamen (ohne "www." davor).

Benutzername:

Ihr FTP-Benutzername (finden Sie in Ihrem Kundenbereich unter der Rubrik "Meine Pakete" -> "Zugänge")

Passwort:

Ihr FTP-Passwort (finden Sie in Ihrem Kundenbereich unter der Rubrik "Meine Pakete" -> "Zugänge").

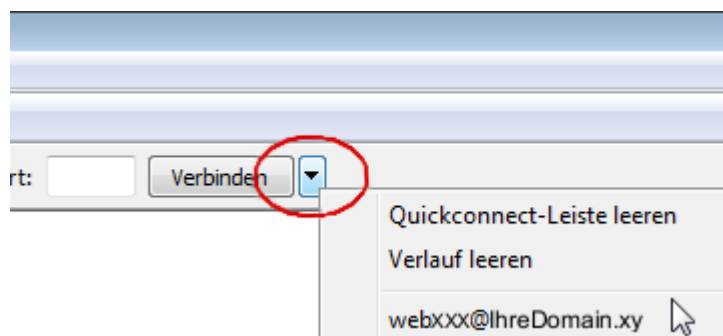
Port:

Der Port wird automatisch deklariert und muss nicht angegeben werden.

Verbinden:

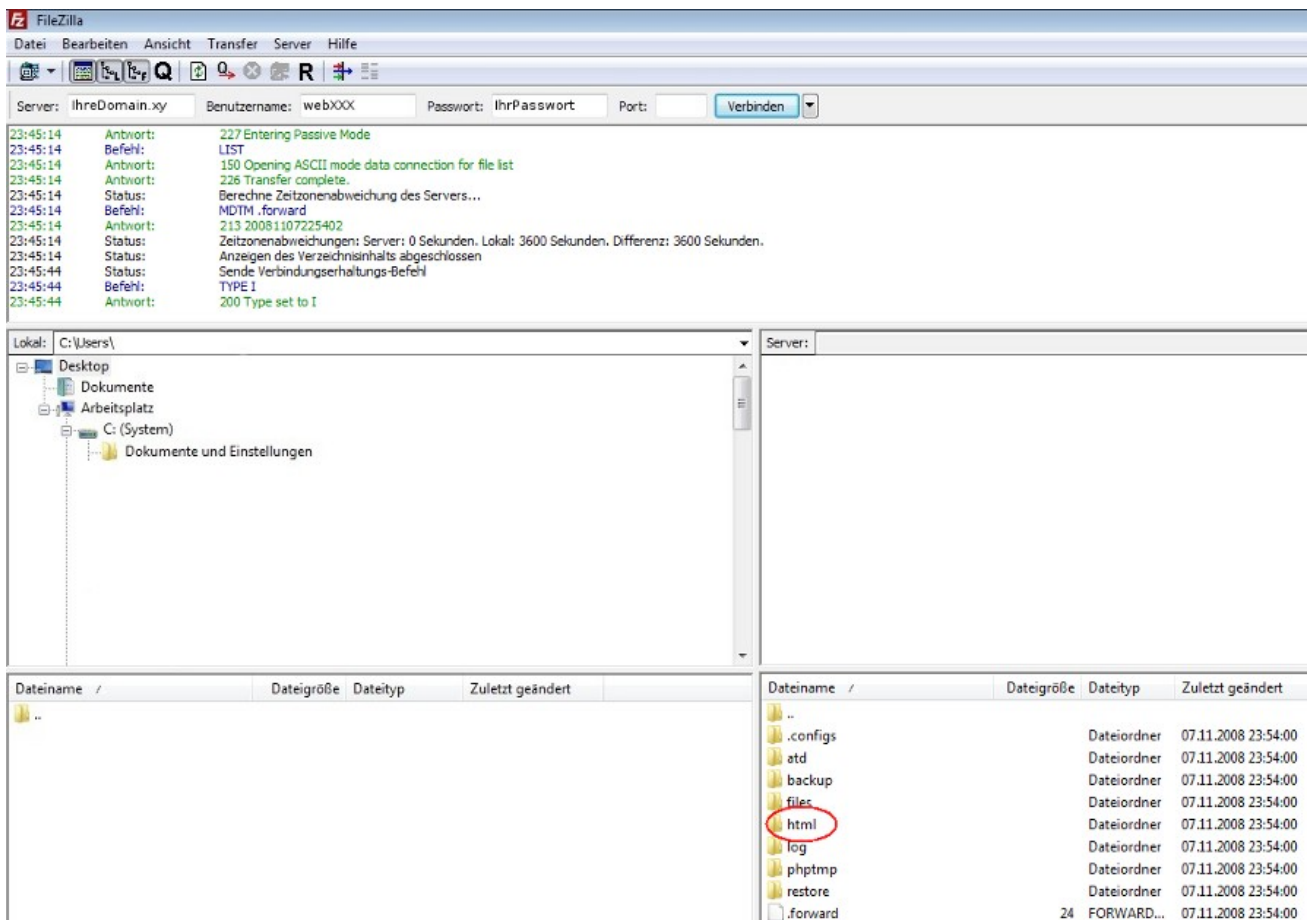
Nach Eingabe der korrekten Daten, loggen Sie sich mit einem Klick auf "Verbinden" ein.

Hinweis: Sie müssen diese Daten nicht mit jedem Programmaufruf erneut eingeben. Nutzen Sie dazu einfach die "Quickconnect" Funktion von Filezilla wie im Bild dargestellt:



Schritt 3: Daten hochladen

Nach dem erfolgreichen Login, ergibt sich folgendes Bild der bereits vorhandenen Ordner auf Ihrem FTP-Zugang. Die dort sichtbaren Ordner (z.B. "atd" oder "log") können nicht gelöscht werden.



Sie laden Ihre persönlichen Webinhalte ausschließlich in das definierte Hauptverzeichnis "/html" hinein. Das Betreten dieses Verzeichnisses ist durch einen einfachen Doppelklick möglich.

Wichtiger Hinweis: Die Lese- und Schreibrechte (CHMOD) dürfen für Verzeichnisse und Dateien maximal mit CHMOD 755 vergeben werden. Wir empfehlen für Dateien, insofern vom Hersteller der Datei nicht anders vorgegeben, den CHMOD 644. Bitte vergeben Sie NIEMALS den CHMOD 777. Dieser ist aufgrund unserer Sicherheitsvorkehrungen nicht gestattet und verursacht den "Internal Server Error - 500".

Unsere Server bieten Ihnen die Möglichkeit, eine sichere FTP-Verbindung herzustellen. Wir möchten Ihnen kurz beschreiben, wie Sie eine solche FTP-Verbindung verwenden können.

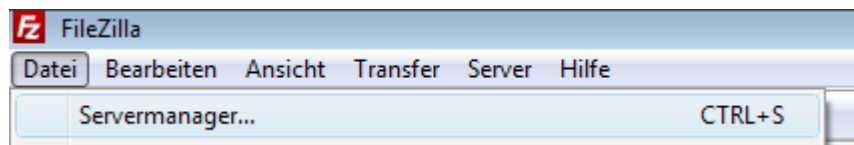
Die SSL/TLS Verschlüsselung

Secure Sockets Layer/Transport Layer Security:

Ist ein hybrides Verschlüsselungsprotokoll für Datenübertragungen im Internet, was perfekten Datenschutz mit mindestens 128-Bit-Verschlüsselung bietet. TLS 1.0, 1.1 und 1.2 sind die standardisierten Weiterentwicklungen von SSL 3.0 (TLS 1.0 steht neu für SSL 3.1). SSL wird also nun unter dem Namen TLS weiterentwickelt. Hier wird die Abkürzung SSL für beide Bezeichnungen verwendet.

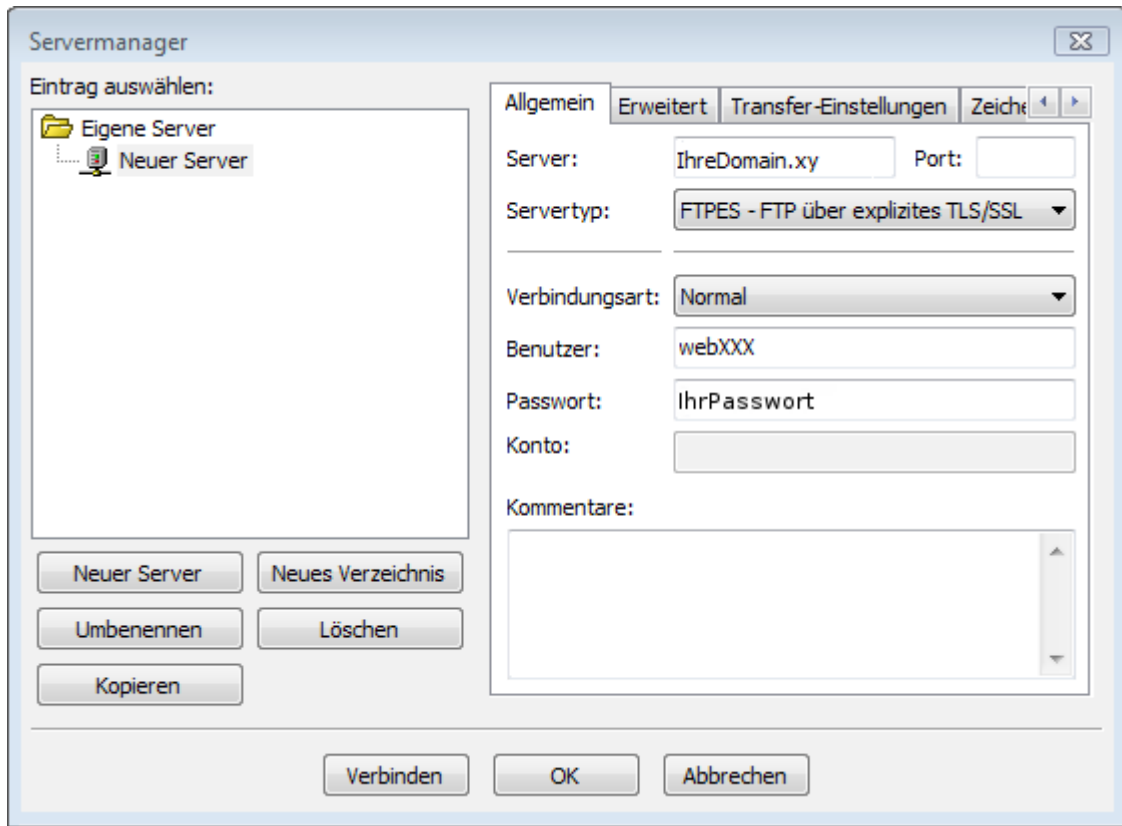
Schritt 1:

Zunächst öffnen Sie den Servermanager ("Datei" -> "Servermanager"):



Schritt 2:

Es öffnet sich ein neues Fenster. Klicken Sie auf "Neuer Server" und tragen Sie alle Werte entsprechend dem nachfolgendem Bild ein:



Info: Eine implizite TLS/SSL-Verbindung ist komplett verschlüsselt. Eine explizite TLS/SSL Verbindung wird verschlüsselt, sobald der Benutzername gesendet wurde.

Allerdings gibt es mit der impliziten Verbindungen öfters Probleme, weshalb wir Ihnen die "FTPES - FTP über explizites TLS/SSL" Verbindung empfehlen.

Nach einem Klick auf "Verbinden" sollte sich der FTP-Client erfolgreich zum Server verbinden, nachdem das Zertifikat vom Benutzer angenommen wurde.

Schritt 3 (optional):

Sollten Sie eine Firewall einsetzen, ist es eventuell notwendig, dass FTP-Protokoll auf den passiven Datentransfer umzuschalten. Klicken Sie dazu auf "Transfer-Einstellungen" und anschließend auf "Passiv" wie im Bild dargestellt:

